

Construction d'un gymnase bioclimatique

Campus du Tampon



Rendu APS
Août 2025

MAÎTRISE D’OUVRAGE
Université de la Réunion

MAÎTRISE D’OEUVRE

<u>Architecte mandataire</u> CO-ARCHITECTES	<u>BET Structure béton</u> FORT Ingénierie	<u>BET Structure bois</u> Gaujard Technologies	<u>BET Fluides</u> INSET
<u>BET VRD</u> ALTER Ingénierie	<u>BET Paysage</u> ADHOC	<u>BET BIM</u> EPIGRAM	<u>BET QE</u> IMAGEEN

PIÈCE	N°
NOTICE DESCRIPTIVE SECOND OEUVRE	11

1 PRESCRIPTIONS GENERALES

1.1 Etendue des travaux

L'opération concerne la construction d'un gymnase bioclimatique pour l'université de la Réunion sur le campus du Tampon. Cette réalisation est aussi conçu comme un outil pédagogique pour la filière sportive universitaire.

1.2 Normes et prescription relatives aux matériaux

1.2.1 Normes applicables au présent lot

D'une manière générale, les travaux seront prévus conformément aux prescriptions des documents suivants : (date de validité : **Date du Dépôt de PC**).

Ces documents et normes ne sont donc pas rappelés dans le descriptif. Lorsque des références figurent, elles sont destinées à attirer l'attention de l'Entrepreneur :

- Sur un document de parution récente qui aurait pu échapper à sa sagacité ;
- Sur un détail technique particulier, pour lequel le descripteur n'a pas voulu recopier intégralement un texte figurant dans des documents réputés connus de l'entreprise ;
- Sur une norme NF, NF-DTU ou NF EN dont l'application n'est pas imposée dans le présent marché.

1.2.1.1 PROTECTION INCENDIE

Les matériaux devront satisfaire aux exigences de réaction et de résistance au feu applicables pour ce type de locaux. Le classement exigé sera minimum M1 (ou Euroclasse A2-s1,d0) pour les plafonds et revêtements, sauf spécification particulière.

1.2.1.2 NATURE ET QUALITÉ DES MATÉRIAUX

Tous les matériaux mis en œuvre devront :

- Être conformes aux DTU, NF ou EN ;
- Disposer d'un Avis Technique en cours de validité, d'une marque de qualité (NF, CSTBat) ou à défaut d'une procédure ATEX validée ;
- Être adaptés à une ambiance intérieure de type ERP.

Les plaques de plâtre seront de type haute dureté hydrofuge., résistantes aux chocs et aux termites, avec certification CSTB et traitement fongicide/insecticide adapté à la zone tropicale.

1.2.1.3 TRAITEMENT CONTRE LA CORROSION :

Tous les éléments métalliques (ossatures, vis, suspentes) devront être galvanisés à chaud. Les bois utilisés devront être traités classe IV et les coupes retouchées en œuvre avec un traitement de type WOLMANIT ou équivalent.

2 MENUISERIE ALUMINIUM

2.1 Ensembles menuisés

- Dormant :** Ensembles vitrés en aluminium parclosé,
Cadre dormant en profilés aluminium à rupteur de pont thermique laqué avec joints normalisés entre dormant ossature primaire (maçonnerie ou ossature de façade légère).
Les systèmes de menuiseries à rupture de pont thermique (RPT) doivent bénéficier d'un Agrément Technique Européen (ATE) ou d'un Avis Technique du CSTB ou équivalent.
Les menuiseries extérieures auront un classement AEV adapté à leur situation.
- Ouvrant :** Châssis ouvrant à la Française
Récupération des eaux d'infiltration et buées.
- Remplissage :** vitrage ci-dessous « grand vitrage »
Vitrage feuilleté classe 2 B suivant dispositions du FD DTU 39 : « Travaux de miroiterie-vitrerie de juillet 2012, fixé par parcloses clipsées avec joints – vérification de l'épaisseur par note de calcul à la charge de l'entreprise à transmettre au CT en phase exécution
- Quincaillerie, ferrage, accessoire :**
Tous les accessoires seront en aluminium laqué
Poignée en aluminium laqué identique au profilé,
Pose des entrées d'air fournies par le LOT PLOMBERIE y compris réservations
Bavette alu laqué en partie basse sur toute l'épaisseur de l'appui
Couvre-joints en aluminium laqué en recouvrement sur murs intérieurs.
- Mise en oeuvre :** L'ensemble comprenant fourniture, pose en tableaux maçonnés et/ou dans ossature de façade légère, prise, scellements, fixations mécaniques par chevilles métalliques inoxydables tous les 0,30 ml.
Joint caoutchouc entre dormant et ouvrant.
Calfeutrement extérieur (Joints d'étanchéité au mastic SNJF de 1ère catégorie au pourtour et sous pièce d'appui avec calage de 5 mm compatible avec l'imperméabilisation de façade le cas échéant), fourrures, calages, protections ajustage et toutes sujétions de mise en service.
- Finition / Coloris :** RAL au choix de l'architecte
- Détail Suivant plans, CARNET DE MENUISERIES

2.1.1 Châssis fixe

Particularité : certains châssis seront de forme trapézoïdale

2.1.2 Châssis ouvrant à la française

Particularité : RAS

2.1.3 Porte vitrée

Particularité : vitrage sécurité **et** porte

2.2 Jalousie

- Dormant : Cadre dormant en profilés aluminium laqué avec joints normalisés entre dormant ossature primaire (maçonnerie ou ossature de façade légère).
- Ouvrant : lames de verre de 100 mm de largeur, montées sur axes de rotation comprenant un axe libre en acier et un habillage en aluminium.
- Vitrage : vitrage feuilleté P2A
- Particularités : L'ensemble des lames des jalousies pourront-être démontables indépendamment du châssis.
- Quincaillerie, ferrage, accessoires :
Manoeuvre par mécanisme à double réglette intérieure et rotule pour les châssis nécessitant 2 mécanismes du fait de leur dimension en hauteur.
Bavette alu laqué (et pièce d'appui le cas échéant) en partie basse
Couvre-joints en aluminium laqué en recouvrement sur murs intérieurs.
- Mise en oeuvre : L'ensemble comprenant fourniture, pose en tableaux maçonnés et/ou dans ossature de façade légère, prise, scellements, fixations mécaniques par chevilles métalliques inoxydables tous les 0,30 ml.
Calfeutrement extérieur (Joints d'étanchéité au mastic SNJF de 1ère catégorie au pourtour et sous pièce d'appui avec calage de 5 mm compatible avec l'imperméabilisation de façade le cas échéant), fourrures, calages, protections ajustage et toutes sujétions de mise en service.
Mise en place de précadre si nécessaire
- Finition : Thermolaquage ou anodisation suivant choix architecte

Jalousie

Particularité : RAS

Ensemble Jalousie formant façade

Particularité : RAS

3 MENUISERIE BOIS

3.1 Menuiserie bois extérieure

Nota : voir notice acoustique pour niveau affaiblissement des portes

- Prestation : Fourniture et pose de bloc-portes à âme pleine anti-effraction
La mise en place et réglage des huisseries sont à la charge du lot réalisant les parois support en coordination avec le présent lot
- Classement étanchéité à l'air à l'eau et au vent : suivant réglementation en vigueur
- Classement au feu : PF1/2 heure mini requis (PV FEU France à transmettre au Contrôleur technique) ou E30 (PV FEU EN à transmettre au Contrôleur technique)
- Degrés Anti effraction : A2P
- Huisserie : cadre d'huisserie métallique en tôle d'acier électrozinguée de 15/10ème d'épaisseur dans mur banché ou structure légère, à recouvrement. Revêtue d'un primaire. Gorge et joint isophonique périphérique à 1 lèvre en néoprène pelable (dépose de la protection après les travaux de peinture).
- Porte : de type recouvrement 4 faces

Âme composite, composé d'un complexe absorbant renforcé et de 2 parements en tôle galvanisé épaisseur 8/10ème reliés par un cadre rigide, avec joint isophonique à 2 lèvres encastré dans rainure du cadre,
Livree avec une peinture d'apprêt
Plinthe aluminium et rejet d'eau en partie basse

Section : 52 mm.

Quincaillerie, ferrage :

ferrage par paumelles réglables dans 3 directions pour huisserie métallique, en acier galvanisé, bagues laiton, dimension et nombre suivant poids et dimensions du vantail, dégondables

1 serrure à mortaiser suivant détail ci-après

1 ensemble béquille simple intérieure **sur rosace** et poignée de tirage intérieure / extérieure modèle **ARTIS de chez VACHETTE ASSA ABLOY**, serrure trois points, seuil aluminium, butoir de porte

Crémone pompier, ferme porte suivant dimensions et localisation

Mise en oeuvre : Fixations par happes entaillées, scellées ou chevillées, étrépillons de pose, réglages, ajustages.

L'ensemble comprenant fourniture, pose, prise, scellements, fixations joints d'étanchéité, fourrures, calages, protections ajustage et toutes sujétions de mise en service.

Particularité : Seuil à suisse

Finition / Habillage : à peindre

3.2 Menuiserie bois intérieure

Prestation : Fourniture et pose de bloc-portes de communication à âme pleine finition « à peindre »
La mise en place et réglage des huisseries sont à la charge du lot réalisant les parois supports en coordination avec le présent lot

Huisserie : cadre d'huisserie en métal ou bois pour cloisons de toute épaisseur

Niveau d'isolement acoustique Rw : voir notice acoustique

Section : 40 mm d'épaisseur.

Porte : porte à âme pleine, revêtement 2 faces à peindre

Degré coupe feu : E15 à EI 30 suivant localisation

Quincaillerie, ferrage :

ferrage par paumelles réglables dans 3 directions pour huisserie métallique, en acier galvanisé, bagues laiton, dimension et nombre suivant poids et dimensions du vantail, dégondables

1 serrure à mortaiser suivant détail ci-après

1 ensemble béquille double et poignée de tirage, butoir de porte, serrure sur locaux stock, locaux technique,

Joint acoustique périphériques

Seuil de porte ou joint de seuil isophonique intégré au vantail

Mise en oeuvre : Fixations par happes entaillées, scellées ou chevillées, étrépillons de pose, réglages, ajustages.
L'ensemble comprenant fourniture, pose, prise, scellements, fixations, joints d'étanchéité, fourrures, calages,
Protections ajustage et toutes sujétions de mise en service.

Finition / Habillage : finition à peindre

Dimensions : suivant plans joints au dossier de consultation

3.3 Divers

3.3.1 Cabine sanitaire

- Prestation :** Fourniture et pose de cabines sanitaires complètes comprenant cloisons séparatives, panneaux de façade, portes et accessoires. L'ensemble sera réalisé en panneaux stratifiés HPL massif de 10 à 13 mm d'épaisseur, adaptés à l'usage en locaux humides. Les portes seront équipées de dispositifs permettant le déverrouillage et le dégondage depuis l'extérieur.
- Composition :** Cloisons et panneaux séparatifs : panneaux en stratifié massif HPL, épaisseur 10 à 13 mm, finition lisse, garantie pour ambiance humide, conformes à la norme EN 438. Réaction au feu : M3.
- Chants :** usinés et chanfreinés.
- Portes :** en stratifié massif, montées sur paumelles aluminium dégondables.
- Quincaillerie :** serrure avec témoin d'occupation, décondamnation possible de l'extérieur par clé « carré » (fournie par le présent lot).
- Raidisseurs :** éléments de rigidification en partie haute.
- Bandeau de contreventement :** reliant les cabines pour assurer la stabilité.
- Accessoires fournis en base :**
- Patère porte-vêtements,
 - Tablette de dépose en stratifié,
 - Strapontin rabattable fixé sur cloison.

3.3.2 Plinthe bois

- Prestation :** Fourniture et pose de plinthe en bois exotique.
Pose par double encollage par colle à base de polychloroprène
Hauteur des plinthes : 8 cm.
Les angles entrants et sortants seront réalisés à l'aide d'un appareil adapté.
- Finition :** lasure ou peinture à la charge du présent lot
- MODE DE METRE :** au ml

3.3.3 Organigramme

- Prestation :** Mise en combinaison sur organigramme de l'ensemble des clés sous forme de tableau, suivant plans et propositions établis par le Maître d'Oeuvre, l'ensemble en coordination avec l'organigramme des portes des autres lots (la responsabilité de l'élaboration de cet organigramme incombant au titulaire du présent lot).
- L'entreprise fournira 3 clefs et 3 porte-clés accroché à un médaillon en plastique gravé de 30 mm de diamètre sur lequel sera inscrit : le nom du groupe d'habitation et le numéro de logement, l'ensemble des clés de l'opération seront présentées sur un tableaux de présentation des clés .
- MODE DE MÉTRÉ :** à l'ensemble

4 METALLERIE / SERRURERIE

4.1 Garde-corps et main courante

4.1.1 Main courante

Prestations : Fabrication et mise en oeuvre d'une main courante en acier galvanisé à chaud

Matériaux : -Profils d'acier du commerce
-Visserie inox de type A4

Composition : Simple main courante en fer plat sur pieds tubulaires fixés sur murs BA

Mise en œuvre : Fixation par boulon à tête hexagonale à chapeau ou écrou borgne sur tige filetée sur l'escalier
L'ensemble compris transport, pose, calage, réglages, ajustage et toutes sujétions suivant détails architecte.

Finition : Galvanisation à chaud– RAL de couleur et aspect de finition au choix de l'architecte – Thermolaquage – RAL de couleur et aspect au choix de l'architecte
MODE DE MÉTRÉ : au mètre linéaire

4.1.2 Garde-corps

Prestation : Fabrication et mise en œuvre de garde-corps à barreaudage galvanisé à chaud et thermolaquage

Matériaux : Profils d'acier du commerce
Visserie inox de type A2 ou A4 suivant exposition

Composition : montants verticaux, fixation par platine boulonnée et fixation dans maçonnerie
Lisses hautes et basses fixés par soudure sur les montants verticaux
Barreaudage vertical fixés par soudure sur les lisses horizontales.

Mise en œuvre : Fixation de l'ensemble dans maçonnerie

Finition : Galvanisation à chaud– RAL de couleur et aspect de finition au choix de l'architecte - Thermolaquage – RAL de couleur et aspect au choix de l'architecte

4.1.3 Garde-corps vitrée

Prestation : Fourniture et mise en œuvre de garde-corps vitré, sans main courante supérieure, conforme aux prescriptions du Code de la Construction et de l'Habitation, de la norme NF P 01-012 (dimensions) et NF P 01-013 (résistance), ainsi qu'aux règles de sécurité en vigueur.

Composition : profilés aluminium, de section adaptée aux efforts, fixés sur dalle.

Vitrage : verre feuilleté de sécurité, trempé ou durci, de type 44.2 minimum (ou épaisseur supérieure selon calculs), classé 2B2 selon EN 12600.

Fixation : système par profil à gorge, pinces ou parclozes, avec joints continus en EPDM ou néoprène.

Finitions : profilés et accessoires laqués teinte au choix de l'architecte (RAL...), bords de vitrage polis ou protégés par joint transparent.

Accessoires : cache-fixations, capots de protection,

4.2 Brise-soleil

4.2.1 Brise soleil lame horizontal

Prestation : Fourniture et pose d'un cadre fixe intégrant des lames horizontales formant brise-soleil.

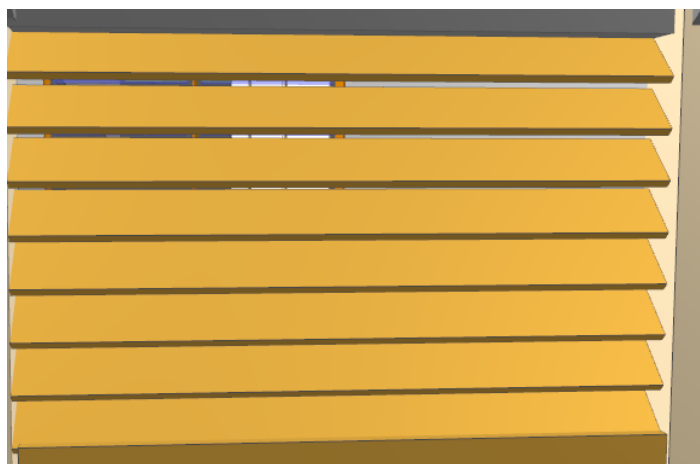
Composition : Cadre périphérique en tôle d'aluminium pliée, formant un encadrement rigide sur quatre faces.

Lames horizontales fixes en aluminium, d'épaisseur et de profil adaptés, fixées mécaniquement sur les montants latéraux du cadre.

Inclinaison des lames définie suivant les recommandations en matière de Qualité Environnementale

Traitement de surface par thermolaquage

Mise en œuvre : Pose en applique ou en tunnel, selon le support (ossature bois, béton).
Fixation par vissage ou ancrage mécanique, avec calage pour assurer planéité, alignement et maintien durable.
Étanchéité périphérique ou habillage complémentaire si nécessaire, en coordination avec les autres lots.



4.2.2 Brise soleil lame vertical

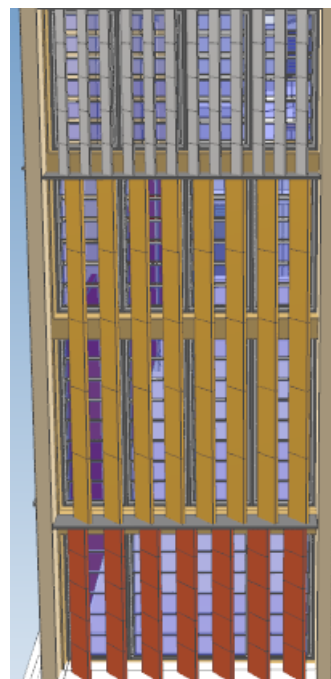
Prestation : Fourniture et mise en œuvre d'un brise-soleil vertical composé de lames en stratifié compact HPL, fixées sur une structure porteuse métallique.

Composition : ossature en profilés aluminium, dimensionnés selon les notes de calculs de l'entreprise. Fixations mécaniques adaptées au support (béton, façade légère).

Lames : panneaux HPL compacts, épaisseur 10 à 13 mm, teinte dans la masse, résistants aux UV et aux intempéries, classement feu minimum B-s2, d0.

Inclinaison : angle défini par l'étude d'ensoleillement et la notice Qualité Environnementale (QE), garantissant l'efficacité du dispositif.

Fixations : invisibles ou discrètes, par rails ou consoles, assurant la tenue mécanique et la dilatation des panneaux.



5 CLOISONS / FAUX-PLAFONDS

5.1 Cloison de doublage

5.1.1 DOUBLAGE

Fourniture et pose d'un doublage à parement composée de deux plaques haute dureté, vissées sur ossature en acier galvanisé d'épaisseur nominale 6/10° à entraxe maximum de 60 cm.

L'ensemble est composé comme suit :

- Épaisseur totale de la cloison : 61 mm
- Largeur de l'ossature : 48 mm
- Parement constitué 2 plaques
- isolant = prévu au lot Structure métallique dans l'épaisseur son ossature

Mise en place de l'ossature, réglage et vissage des parements, compris joints de dilatation, joints à l'enduit et bande de calicot, toutes découpes, ajustages, traitement des angles, renforts, ratissage général des parements et toutes sujétions conformes à l'avis technique et aux recommandations du fabricant y compris renforts verticaux de l'ossature en acier galvanisé pour éléments suspendus le cas échéant. Conformément aux normes en vigueur, DTU 25.41, une protection par feutre bituminé type 27S ou équivalent de largeur suffisante pour dépasser après relevé le niveau du sol fini de 2 cm environ devra être mise en œuvre. La fixation des rails au sol sera exécutée par pistoscellement, clouage par pointe acier ou par vis et cheville

Dispositions particulières :

Protection complémentaire dans les locaux humides collectifs EB+c : traitement des pieds d'ouvrage par marouflage d'une bande de pontage suivant prescription du fabricant.

Hauteur : Toute hauteur. +/- 5cm.

MODE DE MÉTRÉ : Au m2

5.1.2 Panneau acoustique mural

Suivant notice acoustique et localisation

Prestation : Fourniture et mise en œuvre de panneaux muraux acoustiques absorbants, conformément aux prescriptions du fabricant et aux normes en vigueur.

Composition : Sur support maçonné,

Panneaux acoustiques absorbants en stratifié HPL sur âme absorbante, classés au feu minimum B-s1, d0, dimensions standards (600 × 600 mm, 1200 × 600 mm),

Fixation : système de fixation invisible par clips, rails ou colle adaptée, permettant le démontage éventuel.

Finitions : raccords, profils d'angles, accessoires de jonction ou de terminaison dans la teinte du panneau.

5.2 Cloison de distribution

Prestation : Les travaux concernent la mise en œuvre de cloisons de distribution non porteuses et d'encoffrements verticaux et de doublage

Matériaux : Cloison composée de parements en plaques de plâtre hydrofugées H1 vissées de part et d'autre sur ossature en acier galvanisé d'épaisseur nominale 6/10° à entraxe maximum de 60 cm

Isolant : Panneaux de laine minérale semi rigide classés M1 ou M0 non gouttant ; certifié ACERMI sous le classement minimal IIS1O2L2E1

Mise en œuvre : Mise en place de l'ossature réglage et vissage des parements, compris joints de dilatation, joints à l'enduit et bande de calicot, toutes découpes, déchets, ajustages, traitement des angles, renfort, ratissage général des parements et toutes sujétions conformes à l'avis technique et aux recommandations du fabricant y compris renforts verticaux de l'ossature en acier galvanisé pour éléments suspendus le cas échéant. Conformément aux normes en vigueur, DTU 25.41, une protection par feutre bituminé type 27S ou équivalent de largeur suffisante pour dépasser après relever le niveau du sol fini de 2 cm environ devra être mise en œuvre. La fixation des rails au sol sera exécutée par pistoscellement, clouage par pointe acier ou par vis et cheville.

Dispositions particulières à prendre en compte le prix unitaire :

Entraxes d'ossature à 0,40m pour les parements destinés à recevoir un carrelage, étanchéité à l'air par joint souple en pied, montants renforcés pour portes lourdes, renfort main courante, renfort pour lavabos et accessoire SDB, et au droit des appareillages (2 éléments verticaux en bois par appareil), etc.

Protection complémentaire dans les locaux humides « Salle de bains et salles d'eau »: traitement des pieds d'ouvrage par marouflage d'une bande de pontage suivant prescription du fabricant.

Hauteur : Toute hauteur suivants plans et sauf indications complémentaires ci-après +/- 5 cm

5.2.1 Cloison de 98/48 – 47 DB

Prestation : Fourniture et pose de cloison composé d'une plaque de plâtre 15 vissées de part et d'autre d'une ossature en acier galvanisé à entraxe maximum de 45 cm incorporant entre les montants de l'ossature un matelas de laine minérale semi-rigide.

Composition :

- épaisseur totale de la cloison : 98 mm
- largeur de l'ossature : 70 mm
- nombre et épaisseur de plaque par parement : 1 BA 15 haute dureté
- Hauteur maximum de la paroi 4.50 m
- Performance isolation acoustique : 47 DB

5.2.2 Encoffrement

Fourniture et pose de gaine technique verticale avec parement composé de 2 plaques de plâtre M0 BA13 /15 feu vissées sur la même face d'une ossature en acier galvanisé à entraxe maximum de 60 cm, incorporant entre les montants de l'ossature un matelas de laine minérale semi-rigide de 45 mm. y compris toutes sujétions de parfaite terminaison de l'ensemble.

Épaisseur : 72 mm

Résistance au feu : EI 30 – EI 60 si nécessaire

Dispositions particulières : Étanchéité à l'air par joint souple en pied
Isolant laine minérale semi-rigide 45mm

Mise en œuvre : conformément aux normes en vigueur

5.3 Faux-plafonds

5.3.1 Faux-plafonds 600X600

Prestation : Fourniture et pose de dalles de plafond 600x600 type EKLA de chez Rockfon ou techniquement équivalent acoustique en laine de roche de 20mm pourvu, sur la face visible, d'un voile peint en blanc (finition lisse) assurant une parfaite pérennité d'aspect et d'un contre voile sur la face arrière compris ossature métallique

Dimensions : 600x600 mm

Réaction au feu : A1

Ossature : T24

Absorption acoustique : Classe A α_w : 1.00
Résistance à l'humidité : (RH%) 100
Réflexion à la lumière : 86%
Finition : Usine - Blanc
MODE DE MÉRÉ : Au m²

5.3.2 Panneau acoustique fibre de bois type Fibralth

Suivant notice acoustique et localisation

Prestation : Fourniture et mise en œuvre de dalles acoustiques en laine de bois minéralisée et enrobée de liant ciment/chaux blanche,
Matériaux : Complexe constitué de laine de bois très fine d'épicéa, minéralisée et enrobée de liant ciment/chaux blanche
Classement feu: Europe B-s1, d0
France M1 non gouttant (PV à transmettre au C.T.)
Absorption Acoustique (α_w) : 0.85
Mise en œuvre : Posées aux murs et aux plafonds par vissage directement sur le support béton (à charge du présent lot).
Suivant recommandation du fabricant y compris échafaudage et tous détails.
Support : Charpente bois / béton
Finition : Usine + cornière de finition 50x50 en aluminium laqué

5.3.3 Faux-plafonds acoustique

Suivant notice acoustique et localisation

Prestation : Fourniture et pose d'un plafond suspendu acoustique constitué de dalles en laine de roche haute densité, gamme ROCKFON BLANKA® ou équivalent, présentant les caractéristiques suivantes :
Dimensions : dalles modulaires 600 × 600 mm (ou 1200 × 600 mm selon calepinage), épaisseur 20 mm minimum.
Aspect : surface blanche ultra-mate, finition lisse, haut pouvoir de réflexion lumineuse ($\geq 87\%$), diffusion homogène de la lumière.
Performance acoustique : coefficient d'absorption acoustique pondéré $\alpha_w = 0,90$ minimum (Classe A, selon EN ISO 11654).
Réaction au feu : classement A1 (incombustible, selon EN 13501-1).
Résistance à l'humidité : stabilité dimensionnelle jusqu'à 100 % HR.
Émissions dans l'air intérieur : classement A+ (très faibles émissions de COV).

5.3.4 Divers

5.3.4.1 IMPLANTATION DES MENUISERIES

Implantation et pose d'huissières métalliques dans cloisons de distribution à prévoir pas le présent lot. Celles-ci seront fournies, distribuées et repérées par l'entreprise du LOT **MENUISERIES BOIS**.
Le réglage, plombage, scellement, fixations et toutes sujétions de mise en œuvre sera à la charge du présent lot.
MODE DE MÉRÉ : Compris dans la prestation

6 REVETEMENTS DE SOLS DURS

6.1 Revêtement de sol dur

6.1.1 Carrelages intérieures - humides

Matériau : grès cérame

Classement : U4P4E3C2 (U2SP2E2C1 suivant Cahier CSTB).

Mise en œuvre : **pose collée** dans pièces sèches par mortier colle « certifié CSTB » (fiche Technique à fournir au C.T.) exécution de joints par coulis de remplissage à la colle (dosage suivant prescriptions fabricant)
Y compris tous détails suivant recommandations du fabricant.

Support : Sur dalle BA du lot Gros Œuvre / structure porteuse bois

Glissance : R10

Dimensions : 60x60 – 30x60 ou autres suivant choix architecte

Finition / Coloris : Au choix de l'architecte

MODE DE MÉTRÉ : Au m2

6.2 Revêtement mural

6.2.1 Faïence

Prestations : Les travaux concernent la fourniture et mise en œuvre de revêtement mural toute hauteur

Matériaux : gré émaillé

Type / Marque : au choix du Maître d'Oeuvre

Mise en oeuvre : **pose collée** en revêtement vertical, y compris coupes, découpes, déchets et petites parties, jointoiement au coulis de ciment blanc, nettoyage et protections.
Y compris tous détails suivant recommandations du fabricant.

Support : Les murs B.A. seront dégraissés et toutes traces d'enduit G.S. piquées
Les supports verticaux recevront avant mise en oeuvre des revêtements muraux une impression SPEC bénéficiant d'une garantie fournisseur-applicateur, à la charge du lot étanchéité

Sujétion particulière, accessoires : Le revêtement mural sera en contact avec les appareils sanitaires ou tablettes par l'intermédiaire de profilés sanitaires (à la charge du présent lot).

Profilés aluminium **en L (1/4 de ronds interdits)** pour les angles saillants horizontaux et verticaux de couleur assortie au revêtement.

Profilés aluminium **en L (1/4 de ronds interdits)** pour les arrêts de faïence (fenêtre, portes, en partie haute, arrêts verticaux...) de couleur assortie au revêtement.

7 REVETEMENTS DE SOLS SPORTIF

7.1 Sols sportif

NOTA : La mise en œuvre des ouvrages décrits ci-après devra respecter la norme EN 15052 :

1. [TVOC] (3j) $\leq 10\,000\ \mu\text{g.m}^{-3}$ soit 10g/m^3
2. [TVOC] (28j) $\leq 1\,000\ \mu\text{g.m}^{-3}$ soit 1g/m^3
3. Colle sans solvant : émulsion acrylique contenant moins de 5% de solvant.

7.1.1 Préparation des supports

Avant toute mise en œuvre, l'entrepreneur devra un nettoyage et dépoussiérage par aspiration des sols et l'évacuation des gravats. Il devra la mesure du taux d'humidité des supports qui seront communiqués au C.T. avant mise en œuvre pour avis.

L'entrepreneur doit la fourniture et pose d'un enduit de lissage adapté au revêtement de sol et à son support, à savoir :

Exécution d'un enduit de lissage général sur l'ensemble des surfaces pour lesquelles un revêtement de sol est prévu ci-après, en respectant les prescriptions suivantes :

- Classement imposé à l'enduit de lissage : P3 minimum (fiche avis technique à communiquer au CT avant mise en œuvre)
- Emploi d'un produit ayant un avis technique du CSTB en cours de validité
- Application d'un primaire d'accrochage sur les supports poreux (fiche avis technique à communiquer au CT avant mise en œuvre)
- Étalage à la lisseuse inox, sur une base de 5 mm d'épaisseur, la quantité d'enduit consommé devra permettre d'obtenir une planéité satisfaisante du revêtement de sol, sans présence de flashes, pente ou autre irrégularité et suffisante pour être conforme à l'indice d'usure par impact du revêtement associé.

Il devra le traitement des joints de retraits du support : les fiches techniques des produits utilisés seront communiquées au C.T. avant mise en œuvre pour avis.

7.1.2 Sous couche de désolidarisation

Prestation : Mise en œuvre d'une sous-couche de désolidarisation en PVC enduit sur armature voile de verre avec décor en envers constitué de plots de mousse ou autre procédé sous Avis Technique CSTB sous revêtements de sols PVC sur dallages sur terre-plein en R0 et sous tout revêtement de sol collé dont les supports ne répondrait pas aux conditions hygrométriques de pose réglementaires et préconisations du fabricant.

Epaisseur : 1,5 mm.

Classement au feu : Cfl-s1 ou Bfl-s1

Pose : Pose libre

MODE DE METRE : à la surface.

7.1.3 Sol PVC sportif et tracés

Prestation : Les travaux concernent la fourniture et la mise en œuvre d'un revêtement de sols souples sportif en lès de chez gerflor ou équivalent.

Nature : Revêtement PVC en lés, avec armature en voile de verre avec un envers mousse CXP HD+ traitement de surface PROTECSOL® facilitant l'entretien et évitant toute brûlure à la chute.

Sujétions de mise en œuvre :

Le support devra être parfaitement sec au moment du collage des revêtements de sols. Soudure à chaud des lès par apport d'un cordon de PVC de même nature que le sol. Il devra être parfaitement dressé, notamment au droit des murs. Fiches et avis technique des colles employées à communiquer au CT avant mise en œuvre.

Épaisseur : 7.5 mm

Certificat NF-UPEC.A à transmettre au Contrôleur Technique

Performance acoustique au bruit de choc : $\Delta L_w = 19$ dB

Réaction au feu : Cfl-s1 - M3 PV à transmettre au Contrôleur Technique

Pose : Pose collée sur la sous couche de désolidarisation

Coloris : Les couleurs seront au nombre de 2 (zone de jeu et zone périphérique) et au choix du Maître d'Œuvre.

L'entreprise devra faire toutes les adaptations nécessaires à la conformité des fourreaux.

Elle devra fournir les couvercles des fourreaux avec le revêtement sportif de même type et de même couleur.

L'entreprise devra réaliser le marquage des terrains avec une peinture polyuréthane agréée par le Fabricant.

Les traces devront être conformes aux normes des fédérations sportives pour les terrains officiels :

1 terrain d'Handball (jaune),

1 terrain de Basket (rouge),

1 terrain de volley (bleu),

7.1.4 Profilé de finition

Prestation : Fourniture et pose d'un profilé aluminium collé en bordurage de transition de revêtement de sol et de finition du sol sportif

MODE DE MÉTRÉ : Au ml

8 PEINTURE

8.1 Peinture intérieure

8.1.1 Peinture acrylique

Prestation : Fourniture et mise en œuvre d'une peinture de finition aux copolymères acryliques en phase aqueuse bénéficiant du label NF Environnement

Caractéristiques : Classement AFNOR NF T 36005 - Famille I Classe 7 b2
Peinture sans solvant et sans éther de glycol
Label NF environnement

Mise en œuvre au rouleau comprenant :

- travaux préparatoires
- ratissage à l'enduit pelliculaire (pièces sèches)
- application d'une couche de primaire à raison de 10 à 12 l/m² suivant la nature du support
- application de 2 couches de peinture acrylique à raison de 11 l/m² et par couche
- ressuivi des surfaces entre chaque couche
- échafaudage
- y compris protection, nettoyage et toutes sujétions suivant les prescriptions du fabricant et DTU 59.1.

Support : mur et plafonds B.A., enduit ciment, plâtre

Finition : très soignée suivant D.T.U.

Aspect : velours

Couleur : au choix du Maître d'Œuvre.

MODE DE MÉTRÉ : Au m²

8.1.2 Peinture sur boiserie

Prestation : Fourniture et mise en œuvre d'une laque tendue microporeuse à base de résines acryliques pures en phase aqueuse.

Caractéristiques : Classement AFNOR : Famille I - Classe 7b2
Peinture sans solvant et sans éther de glycol
Eco Label Européen ou l'Ange Bleu

Mise en œuvre :

- travaux préparatoires
- application d'une couche d'impression
- application de 3 couches de finition
- ressuivi des surfaces entre chaque couche
- application d'une couche antirouille sur les parties métalliques
- compris protection, nettoyage et tous détails.

Support : bois et dérivés

Aspect : brillant ou satiné mat

Finition : très soignée suivant D.T.U.

Couleur : au choix de l'Architecte.

MODE DE MÉTRÉ : Au m²

8.2 Peinture extérieure

8.2.1 Peinture imperméable

Prestation : Fourniture et mise en œuvre d'un revêtement semi-épais, mât velouté, aux résines acryliques en phase aqueuse pour finition d'un système d'imperméabilisation I3 en protection de façades béton ou enduit de ciment sur support sain, sec et cohérent

Caractéristiques : Famille I – Classe 7b2

Mise en œuvre au rouleau comprenant :

- travaux préparatoires
- application d'une couche d'impression pigmentée acrylique en dispersion aqueuse, adaptée au support, séchage.
- application d'une couche intermédiaire de renforcement à base acrylique en dispersion aqueuse, séchage.
- application d'une couche de finition de revêtement d'imperméabilité verticale à base acrylique en dispersion aqueuse
- échafaudages
- toute polychromie demandée par le Maître d'Ouvre – non limitatif.
- prévoir toutes les sujétions particulières suivant les prescriptions du fabricant et des DTU.
- prévoir le traitement de tous les points particuliers (ex. : partie arrière et le dessus des acrotères) suivant descriptif ci après
- y compris protection, nettoyage et tous détails. L'entreprise devra prendre une assurance complémentaire auprès du fournisseur pour avec une garantie de 10 ans sur le système mise en œuvre (garantie fournisseur/applicateur).

Support : béton, enduit ciment

Aspect : mât velouté

Finition : soignée

Couleur : au choix du Maître d'Œuvre.

MODE DE MÉTRÉ : Au m2

8.2.2 Nettoyage / réception

Nettoyage en cours et fin de chantier

Pour l'ensemble de l'opération

Nettoyage des locaux en fin de chaque intervention. Enlèvement des gravats, déchets, emballages liés au présent lot et évacuation à la décharge.

L'entrepreneur devra également mettre en place des protections provisoires à déposer les jours précédents la livraison. Il demeurera responsable de ses ouvrages jusqu'à la réception des travaux.

L'entreprise aura à sa charge :

Le nettoyage préalable au OPR

Le nettoyage final avant réception

Comprenant nettoyage et lavage :

- des vitres
- des appareils sanitaires
- de tous les sols y compris les locaux techniques
- de l'appareillage électrique
- de tous les ouvrages d'équipements intérieurs
- etc..

9 EQUIPEMENTS SPORTIFS

9.1 Table de marque

Prestation : Fourniture d'une table de marque pour 5 personnes

L'ensemble sera en structure tube acier sur roulette avec frein

Plancher bois 18mm d'épaisseur

Tablette bois relevable pour rangement

Assise coque plastique

9.2 Panneau d'affichage

Prestation : Fourniture et pose d'un panneau afficheur électronique sportif, permettant l'affichage mural des scores, du chrono

Ce panneau sera livré avec pupitre de commande et valisette, chargeur de batteries, et câbles d'alimentation secteur.

Le présent lot prendra contact avec le responsable du lot Electricité afin de localiser l'attente électrique nécessaire au fonctionnement du panneau.

9.3 Poteaux de volley avec filets

Prestation : Fourniture de 2 poteaux simple de volley-ball en aluminium, conformes au décret et à la norme EN 1271 avec filets comprenant :

- Ancrages avec Fourreaux de longueur 430mm y compris sujétions de scellement. Coordination à réaliser avec
- le lot Revêtements de sol sportif. Couvercles réversibles
- Poteaux en Aluminium diamètre 110/120mm réglementaires
- Finition thermolaquée blanc
- Glissière à sangle pour réglage à toutes les hauteurs réglementaires jusqu'au sol.
- Système de tension intégré à drisse avec taquets coinçeurs à rivet inox.
- Filets Club en polypropylène sans noeud. Fil de diamètre 2mm. Bande supérieure en polyester. Câble court équipé de mousquetons. Bâton de cadrage. Tension haute et basse à l'aide de drisses. Coloris Noir
- Podium d'arbitre en tube d'aluminium, thermolaqué blanc, avec plateforme à ht. 1.30m, avec platines antiperforation.

9.4 Buts de handball

Prestation : Fourniture de 2 paniers de basket compétition amovibles :

- Façade en aluminium 80 x 80 mm, avec angles monoblocs soudés, à loger dans des fourreaux
- Cage arrière fixe en acier à ancrer
- Barre de suspension pour le filet à l'arrière de la cage
- Dimensions standardisées de 3.00 x 2.00
- Finition thermolaquée rouge et blanc
- Boîtier d'ancrage en acier galvanisé avec fourreaux



9.5 Paniers basket suspendu relevable

Prestation : fourniture et pose de panier basket relevable pantographe par treuil électrique à clé.
Conforme à la norme NF EN 1270 et au code du sport article R322-19 à R322-26

Matériaux : Construction métallique tubulaire carré 100mm,
Y compris poulies, câble et fixation
Panneaux 1.80x1.05x30mm
y compris tracé officiel

Cercle en acier galvanisé à chaud renforcé de couleur vive y compris filet tressé nylon

Enrouleur électrique, force 280kg, commande boîtier à clé, raccordement au TBGT

Ensemble conforme à la norme NF EN 1270

Couleur au choix de l'architecte

Hauteur : suivant les hauteurs officielles

Nota : Prévoir système débrayable et manœuvre manuelle en cas de panne du système motorisé

9.6 Sol amortissant extérieur

Nota : limite de prestation

GO = dalle béton plane, inclinée, avec réservations.

Équipements sportifs = sol amortissant certifié, posé sur la dalle.

Prestation : Fourniture et pose d'un sol amortissant conforme à la norme NF EN 1177 (absorption des chocs).

Au choix : Système coulé in situ en EPDM (granulats colorés liés par résine polyuréthane, couche de base en SBR noir),
Ou
Dalles en caoutchouc vulcanisé pleine masse, antidérapantes, assemblées sur dalle béton par plots/colle.

Épaisseur adaptée à la hauteur de chute critique (HIC) des agrès.